

Kultūros reikmėms, poilsiui pritaikyta JURBARKO dvaro sodyba



„Jurbarko parko vartai“. 1959 m. Dailininkė Lidija Meškaitytė. Kūrinys saugomas Lietuvos nacionaliniame dailės muziejuje, LNDM Lv 966

Kairiojoje Mituvos upės pakrantėje esanti Jurbarko dvaro sodyba, joje išlikęs ir puikiai tvarkomas apie 30 ha užimantis mišraus plano parkas – didelę miestelėnų ir turistų trauką turintis kultūros paveldo objektas. Dabar jis nuo 1991 m. veikiančio Jurbarko krašto muziejaus (veikia šiaurinėje oficinoje), skulptūros „Žemaitis“ (Raseiniai“, paminklo Simonui Daukantui (Papilė, Akmenės r.) ir daugelio kitų kūrinių autoriaus skulptoriaus Vinco Grybo (1890–1941) memorialinio muziejaus, Jurbarko turizmo ir verslo informacijos centro (nuo 2008 m. veikia antrojoje oficinoje) valdos. Parko teritorijoje

stovi ir 2002 m. restauruota, kultūrinei veiklai pritaikyta 1865 m., dvarą valdant kunigaikščiams Vasilčikovams, pastatyta nedidelė, puošni neobizantini stiliaus Kristaus Atsimainymo cerkvė.

Pirmosios žinios apie Jurbarko dvarą mus pasiekia iš XVI amžiaus. XVI–XVIII a. Jurbarko valdos priklausė Lietuvos Didžiosios Kunigaikštystės (LDK) valdovų žmonoms: Žygimanto II žmonai Bonai Sforcai, Zigmanto Vazos žmonai Onai Habsburgaitei, Vladislavo Vazos žmonai Cecilijai Renatai Habsburgaitei, Vladislavo Vazos ir Jono Kazimiero žmonai Liudvikai Marijai. XVIII a. pr. Augusto II pavedimu Jurbarkas tapo didikų Radvilų valda (tada ji buvo Polocko vaivados Liudviko Radvilos, Naugarduko vaivados Jono Mikalojaus Radvilos žinioje). Nuo 1775 m. Jurbarko seniūnija priklausė LDK raštininkui grafiui J. Potockiui. 1795m. žlugus Abiejų Tautų Respublikai, Rusijos carienė Jekaterina II 1804 m. Jurbarko valdą padovanojo savo favoritui grafiui, kunigaikščiui Platonui Zubovui. Zubovų žinioje ji buvo iki 1840 m., kai Jurbarkas perėjo tuometinės carinės Rusijos valdžios žinion. 1846 m. caras Nikolajus I Jurbarką padovanojo generolui adjutantui kunigaikščiui Ilarionui Vasiljevičiui Vasilčikovui. Jo giminė (keturios jos kartos) šį dvarą majorato teisėmis valdė iki Lietuvos nepriklausomybės paskelbimo.

(Nukelta į 44 p.)



Paveikslas „Jurbarko dvaro griuvėsiai“. 1927 m. Dailininkas Antanas Žmuidzinavičius. Kūrinys saugomas Nacionaliniame M. K. Čiurlionio dailės muziejuje, ČDM Ž 56; tų pačių dvaro rūmų, kuriuos Pirmojo pasaulinio karo metais sudegino vokiečių kariškiai, griuvėsiai 1915 m. balandžio 3 d. Fotografas nežinomas. Nuotrauka iš: <https://byt.lt/Tp6ch>



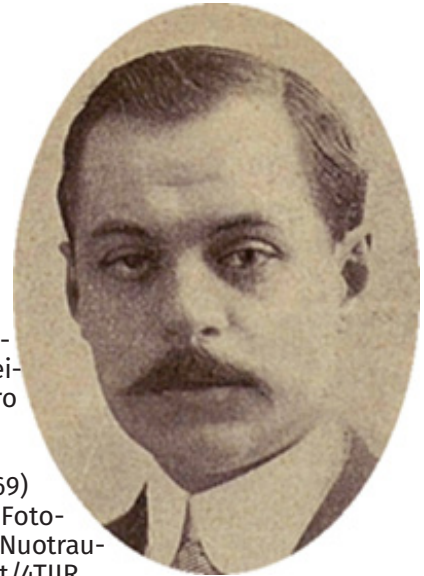
Ilarionui Vasilčikovui mirus, Jurbarko dvaro valdas (seniūniją) 1851 m. paveldėjo du jo sūnūs, vėliau perėjo vieno iš jų žinion – Ilarionui Sergejevičiui Vasilčikovui, kuris čia šeimininkavo iki Pirmojo pasaulinio karo. Valdant Vasilčikovams dvaras neatpažįstamai pasikeitė ir labai suklestėjo. Dvaro sodybą jie suformavo kairiajame Mituvos upės krante, senojo XVIII a. įkurto Jurbarko parko teritorijoje. Parką jie išplėtė ir aptvėrė raudonų plytų mūro tvora, taip dvaro sodybą atibodami nuo miesto. Parke lankytis pašaliniam žmogui būdavo draudžiama.

Tuo laikotarpiu dvarvietėje iškilo stilingi mūriniai rūmai, kuriuos statant ir įrengiant buvo pritaikyta daug tada Vakarų Europoje žinomų naujausių technikos naujovių. Šalia rūmų Vasilčikovai pastatė dvi simetriškai išsidėsčiusias vėlyvojo klasicizmo stiliaus ofcinas. Pietinėje gyvendavo dvaro tarnautojai, o prabangesnė šiaurinė oficina buvo skirta kunigaikščio šeimai ir jos svečiams. Prie pagrindinio įėjimo į parką buvo pastatyta nedidelė puošni cerkvė. Dvarvietėje stovėjo ir mūrinės arklidės, mūrinis pašto namas, pašiūrė pašto ekipažams, kalvė, malkinė, jauja, du klojimai, tvartas. Vakarinėje dvarvietės pusėje buvo dvaro urėdo namai, netoli jų – dvaro administracijos pastatas (prieš Antrąjį pasaulinį karą jame gyveno skulptorius V. Grybas, dabar čia veikia jo memorialinis muziejus ir dailės studija).

Apie XIX a. 8 deš. Vasilčikovai pasodino nedidelį pušyną, parke pastatė pavėsių, suoliukų. Dvaras garsėjo jaunuolyne auginamais fazanais, turtingu vaismedžių sodu, šiltadaržiais.

Jurbarkas buvo vienas pirmųjų elektrifikacijos židinių Lietuvoje. Kaip skelbiama internete (adresas: <https://byt.lt/qJePU>) 1900–1903 m. tuo metu dvarą valdę Vasilčikovai „ant Mituvos upės pastatė didelį vandens malūną. Jame AEG Rygos filialas įmontavo nuolatinės srovės 15 kW galios 110 V dinamą mašiną. Nuo malūno iki dvaro buvo nutiesta elektros oro linija. Elektra buvo apšviečiami dvaro fligeliai, cerkvė, kontora ir gyvenamasis namas. Be elektrinės, malūne veikė ir vilnų karšykla, verpykla, lentpjūvė. Jų darbas nenutrūkdavo net nusekus upei, nes buvo įrengtas 120 AJ lokomobilis. Tą malūną 1915 m. sudegino kraštą okupavę vokiečiai.“

Prasidėjus Pirmajam pasauliniam karui, kunigaikščiai Vasilčikovai pasitraukė į Sankt Peterburgą (tada Petrogradą), vėliau – į Krymą, iš ten – į Vaka-



Kunigaikščio, visuomenės, politikos veikėjo, Jurbarko dvaro savininko Ilariono Sergejevičiaus Vasilčikovo (1881–1969) portretas. 1912 m. Fotografas nežinomas. Nuotrauka iš: <https://byt.lt/4TJJR>

ry Europą. Lietuvoje vykstant Žemės reformai, dvaras buvo išparceliuotas, dvarvietė, kuriai priklausė du iki to laiko visuomenei uždari jos parkai, vaismedžių sodas ir pastatai, perduoti „Saulės“ draugijos įkurta Jurbarko progimnazijai. Parkas tapo atviras visuomenei. Jo centrinė dalis – geometrinio plano. Čia, per Pirmąjį pasaulinį karą sunaikintų dvaro centrinių rūmų vietoje, yra pastatytas paminklas skulptoriui V. Grybui. Kiek į šiaurę nuo parko centrinės dalies – tankūs medynai. Parko šiauriniame pakraštyje – ilga, plati, lenkta pasivaikščiojimo alėja, kuri įsilieja į alėją, supančią parką iš rytų.

Dvaro sodyboje yra išlikęs XIX a. vid. pastatytas kumetynas, antrieji dvaro sodybos vartai. 2015 m. atstatytos 1914 m. vokiečių sudegintų dvaro centrinių rūmų kolonos.



Jurbarko dvaro sodybos fragmentas. Dešinėje – restauruotos ofcinas. Danutės Mukienės nuotrauka