

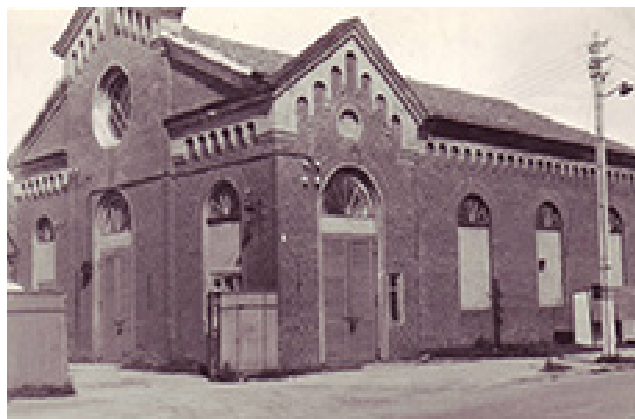
## Palangos Sinagogos gatvės istorija: kada ši gatvė atsirado ir kodėl kurorto centre?

Palangos žydų bendruomenė jau kurį laiką aktyviai pristato šio miesto žydų gyvenimo istorijas savo socialiniuose tinkluose. Bendruomenė dalijasi įvairiais pasakojimais, naujai atrastomis detalėmis ir faktais, kurie randami kraštotyros darbuose bei senųjų archyvinių dokumentų puslapiuose. Pasak Palangos žydų bendruomenės pirmininko Viliaus Gutmano, ši „*iniciatyva sulaukia nemažai dėmesio ne tik Lietuvoje, bet ir užsienyje, dažnai gauname laišku ar žinučių iš Izraelio ir kitų pasaulio šalių. Susisiekiama su mumis žmonės, dažniausiai kilę iš Palangos žydų (litvakų), ieškantys informacijos apie savo giminaičius, kadaise gyvenusius šiame mieste. Tai ypač džiugina, nes rodo, kad mūsų bendruomenės ir viso miesto istorija yra įdomi ne tik vietiniams gyventojams, bet ir užsieniečiams. Jų pasakojimai ir prisiminimai praturtina mūsų žinomas istorijas, padeda išsaugoti ir populiarinti žydiškąjį Palangos paveldą.*“

Palangoje yra nemažai gatvių, pavadinimų iš šio miesto kilusių, Lietuvai nusipelniusių iškilių asmenybių vardais. Kai kurioms gatvėms yra suteikti ir svarbių istorinių įvykių, datų pavadinimai. Keičiantis istorijos laikotarpiams keitėsi ne tik Palangos miesto gatvių pavadinimai, bet ir jų vaizdas, todėl kiekviename kurorto gatvės pavadinime galime įskaityti ir savitą jos istoriją. Dabartiniai Palangos gatvių pavadinimai gali daug ką priminti ar papasakoti ne tik apie jose išlikusius pastatus, bet ir apie čia kadaise buvusius pastatus. Viena jų – kukli, bet Palangos žydų bendruomenei itin svarbi, religinius ir kultūrinius objektus menanti Sinagogos gatvė.



Iš kairės: Palangos Mažoji ir Didžioji sinagogos po 1938 m. gaisro. Fotografas Ignas Stropus



Palangos Didžioji sinagoga sovietmečiu

Palangos miestas turi Sinagogos gatvę, tačiau sinagogos čia nėra – ji neišliko. Palangos Didžioji sinagoga buvo nugriauta sovietmečiu, apie 1970–1971-uosius metus. Seniau dabartinės Sinagogos gatvėje sinagogų buvo ne viena.

Palangos žydų bendruomenės istorija prasidėjo XV a., tačiau žinių apie čia buvusias sinagogas turime tik nuo XIX a. antrosios pusės. Daugiausiai informacijos yra išlikę apie 1880 m. pastatytą Didžiąją sinagogą ir 1900m. į šiaurę nuo jos iškilusią Mažąją sinagogą, kuri buvo gerokai mažesnė už Didžiąją. Jų plotas atitinkamai buvo toks: 20x17 m ir 14x13 m. Abi sinagogos buvo raudonų plytų, papuoštos tinkuotomis detalėmis, o jų eksterjere dominavo neo-romaninės architektūros elementai. Anuo metu tai buvo vienos puošniausių sinagogų visoje Lietuvoje, o gal net ir visame Baltijos regione.

Žydų tradicijoje sinagoga yra ne tik maldos namai, bet ir Švento Rašto studijų bei bendruomenės susirinkimų, susitikimų vieta, jos kasdienio gyvenimo dalis.

Sinagogoje buvo bendraujama, dalijamasi naujienomis, godojama dėl naimių, džiaugiamasi mažomis ir didelėmis sėkmėmis. Vasaros sezono metu Palangos sinagoga turėdavo itin didelę trauką – čia mėgdavo tuoktis žydai, atvykę iš įvairių Lietuvos miestų ir miestelių, net ir iš kitų šalių – Latvijos, Rusijos, Vokietijos, Didžiosios Britanijos, Prancūzijos.

### Sinagogos gatvės atsiradimo užuomazgos ir joje gyvenę palangiškiai žydai

Nėra tiksliai žinoma, kada Palangoje viena iš gatvių buvo pavadinta Sinagogos vardu. 1816 metų Palangos inventoriuje nurodyta, kad kahalui (Palangos žydų bendruomenei) priklauso mokykla su gatve iki jos, sinagoga, pirtis ir giraitėje ant kalno įkurto kapinės.

1817 m. Palangoje buvo 688 gyventojai, iš jų 233 valstiečiai. Daugiau nei pusė palangiškių (439) buvo žydai (tarp jų 220 moterų ir 219 vyrų). Tai sudarė 64 procentus visų šio miesto gyventojų. 1850 m. Palangoje surašyti 729 žydai. 1863 m. įkurta žydų prekybininkų gildija. 1897 m. Palangoje buvo 2 149 gyventojai, iš jų – 925 žydai (43 % visų gyventojų).

XIX a. pabaigoje parengtame Palangos miesto plane lenkų kalba jau yra nurodyta Sinagogos gatvės (lenk. *ulica Synagoga*) pavadinimas. Tada ji buvo ganėtinai ilga – ėjo nuo dabartinės Kretingos gatvės, į šiaurę iki Jūratės gatvės. Kiek vėliau jos ilgis keitėsi. Sinagogos gatvė čia buvo iki 1940-ųjų metų, tiksliau – iki 1938 m. kilusio Didžiojo Palangos gaisro. Per šį gaisrą sudegė visi šioje gatvėje buvę mediniai namai. Gaisras nesunaikino tik čia buvusių dviejų minėtų mūrinių sinagogų.

Sinagogos gatvelė iki gaisro buvo siaura, negrįsta, todėl rudenį, pavasarį čia kaupdavosi vanduo. Po gaisro, sudarant naują miesto centro planą, buvo sutarta Sinagogos gatvę panaikinti.

Iki Didžiojo gaisro Sinagogos gatvė buvo palangiškių žydų gyvenimo „širdis“ ir svarbi religinė, kultūrinė vieta. Kvartale apie šią gatvę buvo išsidėstę svarbiausi žydų bendruomenės objektai: sinagogos, maldos namai, šalia – ritualinė pirtis (mikva) ir kiti objektai.

Didžioji dalis šioje gatvėje gyvenusių palangiškių šeimų buvo žydai. 1922 m. Palangos miesto gyventojų sąrašas – 26 palangiškiai, gyvenantys



Nuotraukos antrame plane matosi Mažoji ir Didžioji sinagogos. Fotografuota 1959 m. iš Palangos bažnyčios bokšto

namuose, esančiuose Sinagogos gatvėje. Sąrašas yra nurodytas ir gyventojų amžius bei kuo jie užsiėmė ar vertėsi. Paviėšinus šį sąrašą Palangos žydų bendruomenės Facebook puslapyje, su bendruomene susisieė Libos Funkienės (1872–1929) palikuonys iš Izraelio, kurie pasidžiaugė, kad viešinamos žydiškosios Palangos istorijas.

#### Sinagogos gatvės gyventojų 1922 m. sąrašas

1. Alšvangeraitė Mina (51 metų, namų šeimininkė).
2. Bruckus Abramas (67 metų, mėsininkas. 1923 m. sausio 11 d. mirė, palaidotas Palangoje. Jo tėvas Aizikas Bruckus (kita pavardės forma Bruėkus).
3. Bruckienė Beilė (67 metų, namų šeimininkė).
4. Bruckienė Dobė (27 metų, siuvėja).
5. Bruckaitė Itė (26 metų, gintaro darbuotoja. 1923 m. gruodžio 26 d. Itė Bruckaitė ištekėjo už klaipėdiškio Iciko Nemzero).
6. Bruckus Sender (24 metų, mėsininkas).

(Nukelta į 24 p.)

182	Alsvangeraitė Mina	51	namų ūkis	Sinagog. g.
183	Burbeckaitė Mina	21	-	-
184	Movšovičius Beniam.	43	piovikašg.	-
185	Movševičienė Šeinė S.	42	šeiminin.	-
186	Meirovičienė Kauze	75	-	-
187	Pušaitis Andrėjus	35	mūrinin.	-
188	Pušaitienė Alizė	21	šeiminin.	-
189	Funkienė Liba	50	namų ūkis	-
190	Škubutis Pranas	53	darbinin.	-
191	Kiškaitė Ona	30	tarnaitė	-
192	Surblys Jonas	45	darbinin.	-
193	Surblienė Antonina	40	šeiminin.	-
194	Kac Hirs	70	-	-
195	Kacienė Leja	75	šeiminin.	-
196	Kacaitė Sorė	33	darbinin.	-
197	Kacaitė Gita	31	-	-
198	Gojes Hana	45	namų ūkis	-
199	Elkinas Hiršas	80	darbinin.	-
200	Elkinienė Marija	55	šeiminin.	-
201	Elkinaitė Hanė	22	darbinin.	-
202	Funkienė Chaja	65	namų ūkis	-
203	Bruckus Abramus	67	darbinin.	-
204	Bruckienė Beilė	67	namų ūkis	-
205	Bruckaitė Dobė	27	siuvėja	-
206	Bruckaitė Iltė	26	gint. darb.	-
207	Bruckus Sender	24	mėsūn.	-
208				



Iš kairės: 1922 m. Palangos Sinagogos gatvėje gyvenusių palangiškių sąrašo fragmentas; 1937 m. Palangos plano atkarpa, kurioje pažymėta Sinagogos gatvė

7. Burbeckaitė Mina (21 metų, namų šeimininkė).

8. Elkinas Hiršas (80 metų, 1925 m. birželio 13 d. mirė, palaidotas Palangoje. Jo tėvas Joselis Elkinas.).

9. Elkinienė Marija (55 metų, namų šeimininkė. 1935 m. rugsėjo 29 d. mirė, palaidota Palangoje. Jos tėvai Abramus Bermanas ir Leja Bermanienė).

10. Elkinaitė Hanė (22 metų, darbininkė).

11. Funkienė Chaja (65 metų, namų šeimininkė. 1934 m. liepos 22 d. mirė, palaidota Palangoje. Jos tėvai Maušė Basas ir Malka Basienė).

12. Funkienė Liba (50 metų, namų šeimininkė. 1929 m. gegužės 3 d. mirė, palaidota Palangoje. Jos tėvai Joselis Funkas ir Šule Funkienė. Buvo ištekėjusi už Bero Natano Funko, turėjo du sūnus: Eliją Josefą Funką, kuris buvo vedęs palangiškę Elę Gutmanaitę, ir Aroną Funką, kuris buvo vedęs Šeiną Šifrisaitę iš Tryškių).

13. Gojes Hana (45 metų, namų šeimininkė).

14. Kacas Hiršas (70 metų, 1931 m. sausio 10 d. mirė, palaidotas Palangoje. Jo tėvai Vulfas Kacas ir Elė Kacienė).

15. Kacienė Leja (75 metų, namų šeimininkė).

16. Kacaitė Sorė (33 metų, darbininkė).

17. Kacaitė Gita (31 metų, darbininkė).

18. Kiškaitė Ona (30 metų, tarnaitė).

19. Meirovičienė Kauze (75 metų, namų šeimininkė).

20. Movšovičius Benjaminas (43 metų pjovėjas.

1925 m. rugpjūčio 26 d. mirė, palaidotas Palangoje. Jo tėvas Nosonas Movšovičius).

21. Movšovičienė Šeinė S. (42 metų, namų šeimininkė).

22. Pušaitis Andrėjus (35 metų, mūrininkas).

23. Pušaitienė Alizė (21 metų, namų šeimininkė).

25. Surblienė Antanina (40 metų, namų šeimininkė. 1931 m. liepos 20 d. mirė, palaidota Palangoje)

26. Škubutis Pranas (53 metų, darbininkas).

\*\*\*

1936 metų Palangos miesto plane pažymėta Sinagogos pastato vieta, tačiau pati gatvės nenurodyta, jos pavadinimas neišrašytas. Na o 1937 m. Palangos vilų ir namų savininkų, prekybos įmonių ir amatininkų sąraše Sinagogos gatvės pavadinimas yra įrašytas ir ši gatvė pažymėta tų metų Palangos miesto plane. 1937 m. sąraše įrašyti tik šešių namų savininkai: Kacienė Leja (namo Nr. 1); Maušovienė Zizė (namo Nr. 2); Gaicienė Chaja (namo Nr. 3); Bručkienė Gitė-Rivė (namo Nr. 5); Kubilius Kazys (namo Nr. 6); Rubelis ir Funkas (namo Nr. 10).

Vėlesnių metų žemėlapiuose Sinagogos gatvės pavadinimas nebebuvo nurodomas. Siekiant išsaugoti atmintį apie buvusių Palangos Didžiosios ir Mažosios sinagogų vietą, iš naujo gatvei Sinagogos vardas suteiktas 1976 metais. Dabar į šią siaurą, kuklią gatvelę galima patekti tik iš Jūratės gatvės pusės. Apie



Memorialinė lenta, kuri Palangos Sinagogos gatvėje (iš Senojo Turgaus gatvės pusės) ženklina šiame kurorte buvusių Palangos žydų sinagogų vietą. Fotografas Mindaugas Surblys



Informacinė gatvės pavadinimo lentelė prie dabartinės Sinagogos gatvės namo Nr. 1. Fotografas Mindaugas Surblys

ją dabar informuoja ant Sinagogos g. 1 / Jūratės g. 44 namo sienos pakabinta gatvės pavadinimo lentelė bei 2023 m. sausio 27-ąją, minint Tarptautinę Holokausto aukų atminimo dieną, čia atidengta lenta, kuri žymi Palangos žydų sinagogų vietą (lenta pakabinta iš Senojo Turgaus gatvės pusės).

Jaudinančios žydų gyvenimo istorijas skelbiamos Palangos žydų bendruomenės *Facebook* ir *Instagram* puslapiuose. Facebook paskyra jau turi daugiau negu 600 nuolatinių sekėjų, jų skaičiaus nuolat didėja. Šias istorijas kaskart perskaito net keli tūkstančiai socialinių tinklų naudotojų. Kviečiame sekti Palangos žydų bendruomenę socialiniuose tinkluose. Čia jūs sužinosite dar daugiau unikalių, iki šiol neskelbtų kurorte gyvenusių žydų istorijų bei faktų.

**Facebook:** [www.facebook.com/palangoszydubendruomene](http://www.facebook.com/palangoszydubendruomene); **Instagram:** [www.instagram.com/palangoszydubendruomene](http://www.instagram.com/palangoszydubendruomene).

*Archyvinės nuotraukos – iš Palangos bendruomenės archyvo*

*Parengė Mindaugas Surblys,  
Palangos žydų bendruomenė*



Kalnelis Palangos Birutės kalno šiaurės rytinėje dalyje – senosios palangiškių kapinės, kuriose buvo laidojami mieste gyvenę žydų tautybės žmonės. Nuo 1892 m. kapinės neveikia. Ant kalnelio – 1981 m. pastatyta dekoratyvinė skulptūra „Šaulys“, sukurta pagal M. K. Čiurlionio „Zodiako ženklų“ triptiką. Autorius – skulptorius Steponas Šarapovas, architektas – Algis Juozas Knyva. D. Mukienės nuotrauka