

Kur ieškoti informacijos apie archeologinius radinius ir kodėl daugelis jų saugoma VILNIUJE, KAUNE, ŠIAULIUOSE?

Donatas TYTUVA

Archeologiniai tyrinėjimai gyvenvietėse, pilialkniuose, pilkapiuose ir kitose vietose – dažnas reiškinys tiek visoje Lietuvoje, tiek ir Žemaitijoje. Informacija apie juos yra pateikiama Lietuvos archeologų draugijos interneto svetainės <https://lad.lt/> duomenų bazėje „Archeologiniai tyrinėjimai Lietuvoje“ (adresas <http://www.atl.lt/>). Kol duomenys renkami, sisteminami, parengiama sklaidai skirta informacija apie tyrinėjimus, kol ji paskelbiama, praeina nemažai laiko – dažnai praeina net du metai, kol ji atsiranda minėtoje duomenų bazėje. Dabar joje galima rasti pagrindinę informaciją apie 1948–2020 m. Lietuvoje vykdytus archeologinius tyrinėjimus. Čia skelbiama, kas, kada ir kokius vykdė. Nurodomas ir apie šiuos tyrimus parašyto straipsnio, paskelbto kasmet išleidžiamame serijiniame leidinyje „Archeologiniai tyrinėjimai Lietuvoje“ (tokių knygų jau yra išspausdinta 41), pavadinimas bei pateikiama nuoroda į šios publikacijos elektroninę versiją. Joje galime susipažinti su išsamia tyrinėjimų medžiaga, sužinoti, kas jų metu buvo surasta, karta būs paskelbta ir kokiai įstaigai yra perduoti saugoti tyrimų metu rasti archeologiniai radiniai. Jei nėra parašyta, kur tie radiniai saugomi, tikėtina, kad jie nėra prarasti, o teisės aktų nustatyta tvarka perduoti muziejams ar specializuotoms saugykloms. Šias veiklas reglamentuoja 2005 m. vasario 25 d. Lietuvos kultūros ministro įsakymas Nr. IV-66 „Dėl archeologinio paveldo objekte tyrimų metu rastų radinių perdavimo muziejams taisyklių patvirtinimo“ (šiuo metu galioja šio įsakymo 2022m. kovo 1 d. versija). Įsakyme nurodyta, kad:

Buvusio Žemaičių muziejaus „Alka“ direktoriaus, archeologo Vito Valatkos (1927–1977) knygos „Žemaičių žemės tyrinėjimai. Knyga I. Archeologija“ (Vilnius, 2004) viršelis. Dailininkė Deimantė Rybakovienė



„Archeologinio paveldo objekte tyrimų metu rasti radiniai perduodami muziejams, kurie įrašyti į Muziejų, kultūrinių rezervatų direktijų bei specializuotų saugyklų sąrašą (toliau – Sąrašas), numatytą taisyklių priede, ir sistemingai užtikrina radinių apsaugą, apskaitą ir saugojimą.“

Kokie tai muziejai ir specializuotos saugyklos?

Minėto Įsakymo priede Nr. 1 visos jos yra nurodytos. Pateikiame šių įstaigų sąrašą:

1. Lietuvos nacionalinis dailės muziejus
2. Lietuvos nacionalinis muziejus
3. Nacionalinis M. K. Čiurlionio dailės muziejus
4. Nacionalinis muziejus Lietuvos Didžiosios Kunigaikštystės valdovų rūmai
5. Lietuvos etnokosmologijos muziejus
6. Lietuvos jūrų muziejus
7. Šiaulių „Aušros“ muziejus
8. Trakų istorijos muziejus
9. Vilniaus Gaono žydų istorijos muziejus
10. Vytauto Didžiojo karo muziejus
11. Žemaičių muziejus „Alka“
12. A. Baranausko ir A. Vienuolio-Žukausko memorialinis muziejus
13. Alytaus kraštotyros muziejus
14. Biržų krašto muziejus „Sėla“
15. Daugyvenės kultūros istorijos muziejus-draustinis
16. Joniškio istorijos ir kultūros muziejus
17. Kaišiadorių muziejus
18. Kauno miesto muziejus
19. Kėdainių krašto muziejus
20. Kretingos muziejus
21. Marijampolės krašto ir Prezidento Kazio Griniaus muziejus

22. Mažeikių muziejus
 23. Mažosios Lietuvos istorijos muziejus
 24. Merkinės krašto muziejus
 25. Molėtų krašto muziejus
 26. Nalšios muziejus
 27. Palangos kurorto muziejus
 28. Panevėžio kraštotyros muziejus
 29. Raseinių krašto istorijos muziejus
 30. Rietavo Oginskių kultūros istorijos muziejus
 31. Rokiškio krašto muziejus
 32. Šilalės Vlado Statkevičiaus muziejus
 33. Šilutės Hugo Šojaus muziejus
 34. Tauragės krašto muziejus „Santaka“
 35. Ukmergės kraštotyros muziejus
 36. Utenos kraštotyros muziejus
 37. Žemaičių dailės muziejus
 38. Vilkaviškio rajono Suvalkijos (Sūduvos) kultūros centras-muziejus
 39. Valstybinio Kernavės kultūrinio rezervato direkcija
 40. Vilniaus universiteto Istorijos fakulteto Archeologijos katedra (zooarcheologinė medžiaga)
 41. Vilniaus universiteto Istorijos fakulteto Bioarcheologijos tyrimų centras (archeobotaninė medžiaga)
 42. Vilniaus universiteto Medicinos fakulteto Anatomijos, histologijos ir antropologijos katedra (antropologinė medžiaga).
- Taigi, tokių įstaigų net 42. Kaip orientuotis, kuriame iš jų galėtų būti interesantą dominantys konkrečioje vietovėje vykdytų archeologinių tyrinėjimų metu rasti radiniai?
- Paieškas toliau galime tęsti vadovaudamiesi jau minėtu Įsakymu. Jame nurodyta, kad:
- „8. *Archeologinio paveldo objekte tyrimų metu rastus radinius tyrėjas gali perduoti tik į Sąrašą įtrauktam muziejui. Tyrėjas muziejų pasirenka pagal:*
- 8.1. *tai, kur yra saugomi archeologinio paveldo objekte tyrimų metu anksčiau rasti radiniai, jei archeologinio paveldo objekto tyrimai tęstiniai;*
 - 8.2. *archeologinio paveldo objekto ir surastų radinių reikšmingumą;*
 - 8.3. *archeologinio paveldo objekto administracinę priklausomybę (kokioje apskrityje ar savivaldybėje yra archeologinis paveldo objektas), jei radiniai rasti naujame archeologinio paveldo objekte; [...].*
9. *Antropologinė medžiaga, zooarcheologinė me-*

džiaga ir ekofaktai perduodami į specializuotus rinkinius turintį muziejų arba specializuotą saugyklą.

11. *Vieno archeologinio paveldo objekto tyrimų metu rasti radiniai perduodami tam pačiam muziejui. Jeigu muziejus raštu motyvuotai atsisako paimti radinius, pasirenkamas kitas Sąrašą numatytas tinkamos rūšies muziejus.“*

Voratinklis kiek prašviesėjo, bet, norint sužinoti vieno ar kito archeologinio radinio vietą, daugeliui interesantų dar reikės pasirinkti rankoves. Pirmiausia, be abejo, vertėtų susisiekti su savo miesto ar rajono teritorijoje veikiančiu muziejumi. Pvz., Telšiuose ir jo rajone vykdytų archeologinių tyrinėjimų metu surasti radiniai, tikėtina, bus saugomi Telšių mieste veikiančiame Žemaičių muziejuje „Alka“, Panevėžio rajone rasti radiniai – Panevėžio kraštotyros muziejuje ir t. t. Bet... jei tai Telšių ar Panevėžio mieste, rajone vykę tęstiniai archeologiniai tyrinėjimai, jų radiniai gali būti perduoti tam muziejui, kuriame saugomi ankstesnių tyrinėjimų metu rasti radiniai. Tokiu atveju didžiausia tikimybė, kad jie gali būti patekę į Šiaulių „Aušros“ muziejų, Kaune veikiančią Vytauto Didžiojo karo muziejų arba Vilniuje itin gausų archeologinių radinių fondą turintį Lietuvos nacionalinį muziejų. Būtent į šiuos tris muziejus ankstesniais metais yra daugiausiai patekę Žemaitijoje vykdytų archeologinių tyrinėjimų metu rastų radinių.

Ne mažiau svarbu žinoti, kad didžiąją dalį seniau ir dabar archeologinių tyrimų vykdo muziejuose dirbantys archeologai ir jų rasti radiniai dažniausiai buvo ir yra perduodami tiems muziejams, kuriuose jie dirbo ar dirba.

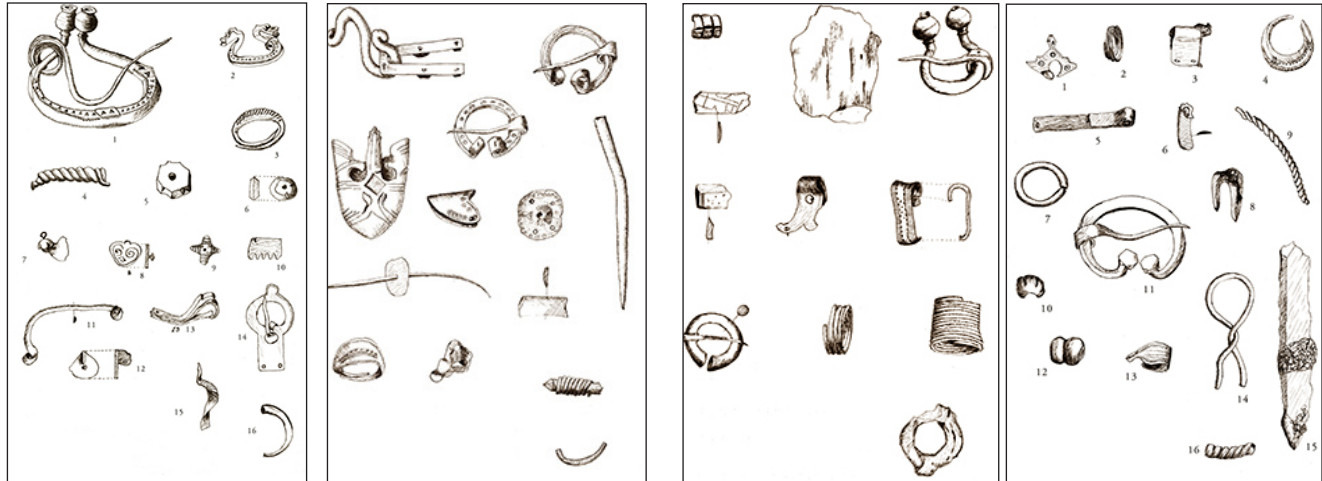
Visais šiais atvejais interesantas (privatus arba juridinis asmuo) turėtų išsiųsti pasirašytą užklausą į muziejų, prašant jam suteikti informaciją apie radinius, galimybę su jais susipažinti, jei to reikia.

Kodėl Žemaitijoje vykusių archeologinių tyrinėjimų metu rastų radinių itin daug saugoma Vilniuje?

Vilniuje veikiančias Lietuvos nacionalinis muziejus (pirmasis jo pavadinimas – Etnografijos ir istorijos muziejus) – vienas pirmųjų ir iki šiol didžiausių eksponatų rinkinius sukaupusių muziejų mūsų šalyje.

Jis įkurtas 1941 m., aktyviai veikia nuo 1952 m., kai muziejui vadovavo iškilus kultūros istorikas ir muziejininkas Vincas Žilėnas. Tada šiam muziejui

(Nukelta į 30 p.)



Džiugo kapinyje (Telšių rajono Siraičių kaimas) XX a. 6 dešimtmetyje vykusių archeologinių tyrinėjimų metu rasti radiniai. Vito Valatkos piešiniai

buvo perduoti ir turtingi anksčiau veikusio Vilniaus senienų muziejaus bei tarpukariu Vilniuje veikusių mokslo draugijų rinkiniai, o muziejus pavadintas Istorijos ir etnografijos muziejumi. Daugelį metų jis vykdė ir pagrindinio muziejinių metodinio centro funkcijas. Anksčiau neturėta tokio archeologinių radinių perdavimo tolesniam saugojimui taisyklės nustatančio Įstatymo, kokį turime dabar, tad dažnu atveju, kai Lietuvos regionuose būdavo vykdomi svarbesni archeologiniai tyrinėjimai, jų metu rasti bei kiti reikšmingesni archeologiniai radiniai būdavo perduodami šiam muziejui, turėjusiam tinkamas patalpas tokiems objektams saugoti bei galimybes jiems konservuoti ir restauruoti (tokiomis sąlygomis bei galimybėmis retas kuris periferijoje veikiantis muziejus gali pasigirti ir dabar).

Muziejai dažnai savo oficialiose interneto svetainėse skelbia informaciją apie juose saugomus pagrindinius rinkinius. Ne išimtis ir jau minėtas Lietuvos nacionalinis muziejus, kuris informuoja, kad jo archeologijos rinkinyje yra „sukaupta per 600 tūkstančių archeologinių radinių, datuojamų nuo XI tūkstantmečio pr. Kr. iki XIX amžiaus. Rinkinį sudaro atskiros eksponatų grupės, kurios skiriamos pagal laikotarpius ir temas.

Seniausi archeologijos eksponatai įtraukti į muziejinę apskaitą dar iš Senienų muziejaus atskirų mecenatų kolekcijų, taip pat XIX a.–XX a. pradžioje vykdytų mokslinių ar mėgėjiškų archeologinių tyrinėjimų. Nuo pokario metų archeologijos rinkinys nuolat pildomas radiniais iš kasmet vykstančių archeologinių tyrimų visoje Lietuvoje. Tyrimus vykdo įvairios

institucijos ir tyrėjų grupės, ekspedicijas organizuoja taip pat ir patys muziejaus archeologai.

Keičiantis archeologijos paveldo objekto sampratai, greta Archeologijos skyriaus įsteigtas Viduramžių ir naujųjų laikų archeologijos skyrius.

Archeologijos rinkinio pagrindu 2000 m. Lietuvos nacionaliniame muziejuje atidaryta didelė archeologijos ekspozicija, nušviečianti Lietuvos proistorę nuo seniausių laikų iki XIII amžiaus, t.y. Lietuvos valstybės susidarymo. Archeologiniais eksponatais papildyta ir Lietuvos Didžiosios Kunigaikštystės istorijos bei muziejaus istorinė ekspozicijos. Turtingi rinkiniai sudaro galimybę rengti specializuotas parodas tiek pačiame muziejuje, tiek ir užsienyje. Saugomų eksponatų pagrindu publikuojami moksliniai katalogai.

Archeologijos rinkinio studijomis intensyviai naudojasi akademinė ir mokslinė visuomenė.“

Šio muziejaus archeologijos fondą sudaro šie rinkiniai: *Paleolitas ir Mezolitas, Neolitas, Žalvario amžius, Piliakalniai ir gyvenvietės, Laidojimo paminklai, Vilniaus pilys, Vilniaus miestas, Lietuvos viduramžiai.*

Akivaizdu, kai muziejuje daugiau negu pusė milijono vien archeologijos objektų ir ne visi jie dar suskaitmeninti, paskambinęs į muziejų, informacijos apie tave dominančius objektus per kelias minutes negausi. Tad... Muziejui aktualiu klausimu reikia siųsti oficialią užklausą. Taip padarę galime būti tikri, kad muziejūninkai parengs atsakymą ir per teisės aktais nustatytą tvarką interesantui jį pateiks.

Tai aktualu ir užmezgant ryšius su kitais didžiais šalies bei regionuose veikiančiais muziejais.